

บทที่ 6

มาตรการติดตามตรวจสอบผลกระทบสิ่งแวดล้อม

บทที่ 6

มาตรการติดตามตรวจสอบผลกระทบสิ่งแวดล้อม

เพื่อให้การปฏิบัติตามมาตรการป้องกันและแก้ไขผลกระทบสิ่งแวดล้อมเป็นไปอย่างมีประสิทธิภาพและทรัพยากรและคุณค่าสิ่งแวดล้อมได้รับผลกระทบด้านเสียน้อยที่สุด บริษัทที่ปรึกษาจึงได้มีมาตรการติดตามตรวจสอบผลกระทบสิ่งแวดล้อมที่อาจเกิดขึ้นจากการดำเนินการของโครงการที่เหมาะสม

6.1 แผนการติดตามตรวจสอบผลกระทบสิ่งแวดล้อม

นอกจากมีมาตรการป้องกันและแก้ไขผลกระทบสิ่งแวดล้อมที่โครงการจะต้องปฏิบัติแล้วบริษัทที่ปรึกษาได้เสนอมาตรการติดตามตรวจสอบผลกระทบสิ่งแวดล้อม เพื่อเป็นการติดตามตรวจสอบประสิทธิภาพในการปฏิบัติตามมาตรการลดผลกระทบสิ่งแวดล้อม ซึ่งจะเป็นแผนการในการเฝ้าระวังผลกระทบสิ่งแวดล้อมต่อไป รายละเอียดดังตารางที่ 6.1-1 และตารางที่ 6.1-2

6.2 การจัดทำรายงานผลการปฏิบัติตามเงื่อนไขของมาตรการป้องกันและแก้ไขผลกระทบสิ่งแวดล้อมและมาตรการติดตามตรวจสอบผลกระทบสิ่งแวดล้อม

ทุกครั้งหลังการติดตามตรวจสอบคุณภาพสิ่งแวดล้อม ให้ทางโครงการทำการประเมินผลและสรุปผลการดำเนินการติดตามตรวจสอบในกรณีที่พบว่าการดำเนินการของโครงการมีผลกระทบต่อสิ่งแวดล้อมให้เสนอวิธีการป้องกัน และวิธีการแก้ไขที่ได้ทำมาแล้ว และให้โครงการจัดทำแล้วนำเสนอรายงานผลการปฏิบัติตามมาตรการป้องกันและแก้ไขผลกระทบสิ่งแวดล้อมและมาตรการติดตามตรวจสอบผลกระทบสิ่งแวดล้อมให้ดำเนินการจัดส่งให้แก่หน่วยงานอนุญาตอย่างน้อยปีละ 1 ครั้ง โดยจัดทำรายละเอียดผลการปฏิบัติตามมาตรการฯ ช่วงเดือนมกราคมถึงเดือนธันวาคม แล้วเสนอรายงานฯ ภายในเดือนมกราคมของปีถัดไป และส่งให้หน่วยงานอนุญาตจำนวน 3 ชุด เพื่อให้หน่วยงานอนุญาตส่งต่อมายังสำนักงานทรัพยากรธรรมชาติและสิ่งแวดล้อมจังหวัด จำนวน 2 ชุด

ตารางที่ 6.1-1 มาตรการติดตามตรวจสอบผลกระทบสิ่งแวดล้อม โครงการอาคารอยู่อาศัยรวม แคลิฟอร์เนีย ไรเวย์ (California Rawai) ของบริษัท แคลิฟอร์เนีย ไรเวย์ จำกัด ระยะก่อสร้าง

องค์ประกอบทางสิ่งแวดล้อมและคุณค่าต่างๆ	พารามิเตอร์ที่ใช้ติดตามตรวจสอบ	วิธีวิเคราะห์/ตรวจวัด	ตำแหน่ง/สถานที่ติดตามตรวจสอบ	ความถี่	งบประมาณ ^{1/}	ผู้รับผิดชอบ
1. ทรัพยากรสิ่งแวดล้อมทางกายภาพ 1.1 สภาพภูมิประเทศ	<ul style="list-style-type: none"> - เรื่องร้องเรียน - ความคงทนแข็งแรงของรั้ว 	<ul style="list-style-type: none"> - จัดให้มีเจ้าหน้าที่คอยรับเรื่องร้องเรียนที่อาจเกิดจากการก่อสร้างหากพบว่า มีเรื่องร้องเรียนต้องจัดเจ้าหน้าที่เข้าตรวจสอบและแก้ไขโดยทันที - ตรวจสอบสภาพรั้วอย่างสม่ำเสมอ หากพบการชำรุดเสียหาย จะต้องเร่งซ่อมแซมให้อยู่ในสภาพที่ใช้งานได้เป็นปกติ เพื่อป้องกันการพังทลายของดินสู่พื้นที่ข้างเคียง 	- บริเวณพื้นที่ก่อสร้าง	- ตรวจสอบสภาพรั้วทุกสัปดาห์ตลอดระยะเวลาก่อสร้าง	-	เจ้าของโครงการ (บริษัท แคลิฟอร์เนีย ไรเวย์ จำกัด)
1.2 ทรัพยากรดินและการชะล้างพังทลายของดิน	<ul style="list-style-type: none"> - เรื่องร้องเรียน 	<ul style="list-style-type: none"> - จัดให้มีผู้รับเรื่องร้องเรียนจากผู้อยู่อาศัยที่อยู่ใกล้เคียงพื้นที่โครงการ และจัดให้มีเจ้าหน้าที่เข้าตรวจสอบโดยทันทีหากพบว่าเป็นความเสียหายที่เกิดขึ้นจากโครงการต้องดำเนินการแก้ไขทันที 	- บริเวณพื้นที่ก่อสร้าง	- ตรวจสอบทุกสัปดาห์ตลอดระยะเวลาก่อสร้าง	-	เจ้าของโครงการ (บริษัท แคลิฟอร์เนีย ไรเวย์ จำกัด)

ตารางที่ 6.1-1 มาตรการติดตามตรวจสอบผลกระทบสิ่งแวดล้อม โครงการอาคารอยู่อาศัยรวม แคลิฟอร์เนีย ไรเวย์ (California Rawai) ของบริษัท แคลิฟอร์เนีย ไรเวย์ จำกัด ระยะก่อสร้าง (ต่อ)

องค์ประกอบทางสิ่งแวดล้อมและคุณค่าต่างๆ	พารามิเตอร์ที่ใช้ติดตามตรวจสอบ	วิธีวิเคราะห์/ตรวจวัด	ตำแหน่ง/สถานที่ติดตามตรวจสอบ	ความถี่	งบประมาณ ^{1/}	ผู้รับผิดชอบ
1.3 คุณภาพอากาศ เสียง และแรงสั่นสะเทือน - คุณภาพอากาศ	- ฝุ่นละอองรวม (TSP, PM ₁₀ และ CO)	- ตรวจวัด TSP และ PM ₁₀ ทุกวัน ที่ก่อสร้างฐานราก และรายงานผลทุกสัปดาห์ หลังจากนั้นให้ตรวจวัดเดือนละ 1 ครั้ง ตลอดระยะเวลาก่อสร้าง - ตรวจวัด CO ทุกเดือน และรายงานผลทุกเดือน ตลอดระยะเวลาก่อสร้าง	- ตรวจวัด 1 สถานี คือ ภายในพื้นที่ก่อสร้างบริเวณด้านทิศตะวันตกของโครงการ ดังรูปที่ 6-1	- ตรวจวัด TSP, PM ₁₀ ทุกวัน ที่ก่อสร้างฐานราก และรายงานผลทุกสัปดาห์ หลังจากนั้นตรวจวัด CO ทุกเดือน และรายงานผลทุกเดือน ตลอดระยะเวลาก่อสร้าง	- TSP 1,500 บาท/จุด/วัน - PM ₁₀ 2,000 บาท/จุด/วัน - CO 3,000 บาท/จุด/วัน	เจ้าของโครงการ (บริษัท แคลิฟอร์เนีย ไรเวย์ จำกัด)
	- ฝุ่นละอองรวม (TSP, PM ₁₀ และ CO)	- ตรวจวัด TSP, PM ₁₀ และ CO ทุกเดือน และรายงานผลทุกเดือน ตลอดระยะเวลาก่อสร้าง	- ตรวจวัด 1 สถานี คือ บริเวณพื้นที่ชุมชนริมถนนซอยพัฒนา XXXXXXXXXX ดังรูปที่ 6-2	- ตรวจวัด TSP, PM ₁₀ และ CO ทุกเดือน และรายงานผลทุกเดือน ตลอดระยะเวลาก่อสร้าง	- TSP 1,500 บาท/จุด/วัน - PM ₁₀ 2,000 บาท/จุด/วัน - CO 3,000 บาท/จุด/วัน	เจ้าของโครงการ (บริษัท แคลิฟอร์เนีย ไรเวย์ จำกัด)
- เสียง	- ระดับเสียงเฉลี่ย Leq 24 ชั่วโมง L _{max} L ₉₀ และเสียงรบกวน	- ตรวจวัดระดับเสียงเฉลี่ย Leq 24 ชั่วโมง L _{max} L ₉₀ และเสียงรบกวน ด้วยการติดตั้งเครื่องวัดระดับเสียงและเปรียบเทียบกับมาตรฐานคุณภาพเสียงในชุมชน	- ตรวจวัด 1 สถานี คือ ภายในพื้นที่ก่อสร้างบริเวณด้านทิศตะวันตกของโครงการ ดังรูปที่ 6-1	- ตรวจวัดทุกวันที่มีการก่อสร้างฐานราก และรายงานผลทุกสัปดาห์ หลังจากนั้นตรวจวัดทุกเดือน	- 3,500 บาท/จุด/วัน	เจ้าของโครงการ (บริษัท แคลิฟอร์เนีย ไรเวย์ จำกัด)

ตารางที่ 6.1-1 มาตรการติดตามตรวจสอบผลกระทบสิ่งแวดล้อม โครงการอาคารอยู่อาศัยรวม แคลิฟอร์เนีย ไรเวย์ (California Rawai) ของบริษัท แคลิฟอร์เนีย ไรเวย์ จำกัด ระยะก่อสร้าง (ต่อ)

องค์ประกอบทางสิ่งแวดล้อมและคุณค่าต่างๆ	พารามิเตอร์ที่ใช้ติดตามตรวจสอบ	วิธีวิเคราะห์/ตรวจวัด	ตำแหน่ง/สถานที่ติดตามตรวจสอบ	ความถี่	งบประมาณ ^{1/}	ผู้รับผิดชอบ
- เสียง (ต่อ)	- ระดับเสียงเฉลี่ย Leq 24 ชั่วโมง L _{max} L ₉₀ และเสียงรบกวน	ตามประกาศคณะกรรมการสิ่งแวดล้อมแห่งชาติ ฉบับที่ 15 พ.ศ. 2540 - ตรวจวัดระดับเสียงเฉลี่ย Leq 24 ชั่วโมง L _{max} L ₉₀ และเสียงรบกวน ด้วยการติดตั้งเครื่องวัดระดับเสียงและเปรียบเทียบกับมาตรฐานคุณภาพเสียงในชุมชนตามประกาศคณะกรรมการสิ่งแวดล้อมแห่งชาติ ฉบับที่ 15 พ.ศ. 2540	- ตรวจวัด 1 สถานี คือ บริเวณพื้นที่ชุมชนริมถนนซอยพัฒนา [REDACTED] ดังรูปที่ 6-2	ตลอดระยะเวลาก่อสร้าง - ตรวจวัดทุกเดือนตลอดระยะเวลาก่อสร้าง	- 3,500 บาท/จุด/วัน	เจ้าของโครงการ (บริษัท แคลิฟอร์เนีย ไรเวย์ จำกัด)
- แรงสั่นสะเทือน	- ความสั่นสะเทือน	- ตรวจวัดแรงสั่นสะเทือนด้วยเครื่องตรวจวัดแรงสั่นสะเทือนเทียบค่ามาตรฐานตามประกาศคณะกรรมการสิ่งแวดล้อมแห่งชาติ ฉบับที่ 37 (พ.ศ. 2553) เรื่อง กำหนดมาตรฐานความสั่นสะเทือนเพื่อป้องกันผลกระทบต่ออาคาร กรณีผลกระทบต่อฐานรากอาคารประเภทที่ 2 โดยค่ามาตรฐานความสั่นสะเทือนที่ได้รับในกรณี	- ตรวจวัด 1 สถานี คือ ภายในพื้นที่ก่อสร้างบริเวณด้านทิศตะวันตกของโครงการ ดังรูปที่ 6-1	- ตรวจวัดแรงสั่นสะเทือนทุกวันที่มีการก่อสร้างฐานรากและรายงานผลทุกสัปดาห์ หลังจากนั้นตรวจวัดทุกเดือนตลอดระยะเวลาก่อสร้าง	- 4,000 บาท/จุด/วัน	เจ้าของโครงการ (บริษัท แคลิฟอร์เนีย ไรเวย์ จำกัด)

ตารางที่ 6.1-1 มาตรการติดตามตรวจสอบผลกระทบสิ่งแวดล้อม โครงการอาคารอยู่อาศัยรวม แคลิฟอร์เนีย ไรว์ (California Rawai) ของบริษัท แคลิฟอร์เนีย

ไรว์ จำกัด ระยะก่อสร้าง (ต่อ)

องค์ประกอบทางสิ่งแวดล้อมและคุณค่าต่างๆ	พารามิเตอร์ที่ใช้ติดตามตรวจสอบ	วิธีวิเคราะห์/ตรวจวัด	ตำแหน่ง/สถานที่ติดตามตรวจสอบ	ความถี่	งบประมาณ ^{1/}	ผู้รับผิดชอบ
- แรงสั่นสะเทือน (ต่อ)		ไม่ทราบความถี่และอาจเกิดการสั่นสะเทือนแบบพ้องกัน ต้องไม่เกิน 0.197 นิวตันวินาทีหรือ 5 มิลลิเมตรต่อวินาที ซึ่งจะไม่ส่งผลกระทบต่อฐานรากอาคาร				
2. คุณค่าการใช้ประโยชน์ของมนุษย์						
2.1 การใช้น้ำ	- จุดรั่วซึมบริเวณท่อน้ำใช้และก๊อกน้ำ	- ตรวจสอบจุดจุดรั่วซึมบริเวณท่อน้ำใช้และก๊อกน้ำของโครงการ	- เส้นท่อน้ำใช้ - ก๊อกน้ำ	- ตรวจสอบทุกเดือนตลอดระยะเวลาก่อสร้าง	-	เจ้าของโครงการ (บริษัท แคลิฟอร์เนีย ไรว์ จำกัด)
2.2 การจัดการน้ำเสียและสิ่งปฏิกูล	- pH - BOD - Suspended Solids - Settleable Solids - TKN - TDS - Fat Oil and Grease - Sulfide	- ตรวจวัดคุณภาพน้ำทิ้ง ตามวิธีการตรวจวัดตามประกาศคณะกรรมการสิ่งแวดล้อมแห่งชาติ ฉบับที่ 7 พ.ศ. 2548	- ตรวจวัดคุณภาพน้ำทิ้งที่ผ่านการบำบัดแล้ว บริเวณบ่อตรวจคุณภาพน้ำทิ้ง	- ตรวจวัดทุก 6 เดือนตลอดระยะเวลาก่อสร้าง	- 3,000 บาท/จุด/วัน	เจ้าของโครงการ (บริษัท แคลิฟอร์เนีย ไรว์ จำกัด)
2.3 การระบายน้ำและการป้องกันน้ำท่วม	- การทับถม/การตกค้างของตะกอนดิน ขยะบริเวณที่ระบายน้ำ/รางระบายน้ำภายใน	- ขุดลอกที่ระบายน้ำภายในโครงการ - ตรวจสอบเศษมูลฝอย หิน ทราวยและตะกอนดิน ในรางระบายน้ำ	- ที่ระบายน้ำ/รางระบายน้ำและ บ่อพักภายในพื้นที่ก่อสร้าง	- ตรวจสอบเศษมูลฝอย หิน ทราวย และตะกอนดิน ในรางระบายน้ำและบ่อพัก	-	เจ้าของโครงการ (บริษัท แคลิฟอร์เนีย ไรว์ จำกัด)

ตารางที่ 6.1-1 มาตรการติดตามตรวจสอบผลกระทบสิ่งแวดล้อม โครงการอาคารอยู่อาศัยรวม แคลิฟอร์เนีย ไรวэй (California Rawai) ของบริษัท แคลิฟอร์เนีย ไรวэй จำกัด ระยะก่อสร้าง (ต่อ)

องค์ประกอบทางสิ่งแวดล้อมและคุณค่าต่างๆ	พารามิเตอร์ที่ใช้ติดตามตรวจสอบ	วิธีวิเคราะห์/ตรวจวัด	ตำแหน่ง/สถานที่ติดตามตรวจสอบ	ความถี่	งบประมาณ ^{1/}	ผู้รับผิดชอบ
2.3 การระบายน้ำและการป้องกันน้ำท่วม (ต่อ)	โครงการ	และบ่อพักภายในพื้นที่ก่อสร้าง		ภายในพื้นที่ก่อสร้าง ทุกเดือน ตลอด ระยะเวลาก่อสร้าง - ขุดลอกท่อระบายน้ำ กรณีมีการอุดตัน หรือทุก 3 เดือน		
2.4 การจัดการมูลฝอย	- สภาพถังรองรับมูลฝอย - การตกค้างของมูลฝอย	- ตรวจสอบสภาพถังรองรับมูลฝอย ให้มีสภาพดีอยู่เสมอ เพื่อป้องกัน น้ำชะมูลฝอย กรณีที่พบว่า ถังรองรับมูลฝอยชำรุดหรือ เสียหายต้องซ่อมแซมหรือ เปลี่ยนถังใหม่ใช้แทน - ตรวจสอบให้มีการเก็บขนมูลฝอย อย่างต่อเนื่อง ไม่ให้มีมูลฝอย ตกค้าง	- ถังรองรับมูลฝอยภายใน โครงการ	- ตรวจสอบทุกสัปดาห์ ตลอดระยะเวลาก่อสร้าง	-	เจ้าของโครงการ (บริษัท แคลิฟอร์เนีย ไรวэй จำกัด)
2.5 การใช้ไฟฟ้า	- หม้อแปลงไฟฟ้า - ระบบสายไฟฟ้า และ อุปกรณ์ไฟฟ้าต่างๆ	- ตรวจสอบหม้อแปลงไฟฟ้า ระบบสายไฟฟ้า และอุปกรณ์ ไฟฟ้าต่างๆ ให้อยู่ในสภาพพร้อม ใช้งานเสมอ ซ่อมแซมและ เปลี่ยนทันทีเมื่อพบว่าชำรุด เสียหาย	- หม้อแปลงไฟฟ้า - ระบบสายไฟฟ้า/อุปกรณ์ไฟฟ้า ในพื้นที่ก่อสร้าง	- ตรวจสอบทุก 3 เดือน ตลอดระยะเวลาก่อสร้าง	-	เจ้าของโครงการ (บริษัท แคลิฟอร์เนีย ไรวэй จำกัด)

ตารางที่ 6.1-1 มาตรการติดตามตรวจสอบผลกระทบสิ่งแวดล้อม โครงการอาคารอยู่อาศัยรวม แคลิฟอร์เนีย ราไว (California Rawai) ของบริษัท แคลิฟอร์เนีย ราไว จำกัด ระยะก่อสร้าง (ต่อ)

องค์ประกอบทางสิ่งแวดล้อมและคุณค่าต่างๆ	พารามิเตอร์ที่ใช้ติดตามตรวจสอบ	วิธีวิเคราะห์/ตรวจวัด	ตำแหน่ง/สถานที่ติดตามตรวจสอบ	ความถี่	งบประมาณ ^{1/}	ผู้รับผิดชอบ
2.6 การจราจร	- สภาพรถบรรทุก	- ตรวจสอบสภาพรถบรรทุกที่ใช้ในการขนส่งวัสดุให้อยู่ในสภาพดี เพื่อยืดอายุการใช้งานของรถบรรทุก ไม่ให้เกิดความเสียหาย ตลอดระยะเวลาก่อสร้าง	- รถบรรทุกที่ใช้ในการขนส่งวัสดุก่อสร้าง	- ตรวจสอบทุกวัน ตลอดระยะเวลาก่อสร้าง	-	เจ้าของโครงการ (บริษัท แคลิฟอร์เนีย ราไว จำกัด)
3. คุณค่าต่อคุณภาพชีวิต 3.1 สภาพเศรษฐกิจและสังคม	- อาคารและบ้านพักอาศัยโดยรอบโครงการในรัศมี 100 เมตร	- ก่อนดำเนินการก่อสร้างอาคารโครงการ ต้องสำรวจสภาพบ้านเรือนประชาชนในรัศมี 100 เมตร จากที่ตั้งโครงการ พร้อมถ่ายรูปสภาพบ้านดังกล่าวว่ามี การแตกร้าวของผนัง ฝ้าหรือเพดาน หรือไม่ ทั้งนี้ เพื่อเป็นข้อมูลเปรียบเทียบและประเมินผลกระทบระหว่างก่อสร้าง ทั้งนี้ หากการก่อสร้างอาคารของโครงการส่งผลกระทบต่ออาคารข้างเคียง จะต้องรีบดำเนินการแก้ไข ชดเชยหรือเยียวยาผู้ได้รับผลกระทบโดยทันที	- บ้านพักอาศัยโดยรอบโครงการในรัศมี 100 เมตร	- ตรวจสอบทุกเดือน ตลอดระยะเวลาก่อสร้าง	-	เจ้าของโครงการ (บริษัท แคลิฟอร์เนีย ราไว จำกัด)

ตารางที่ 6.1-1 มาตรการติดตามตรวจสอบผลกระทบสิ่งแวดล้อม โครงการอาคารอยู่อาศัยรวม แคลิฟอร์เนีย ราไว (California Rawai) ของบริษัท แคลิฟอร์เนีย ราไว จำกัด ระยะก่อสร้าง (ต่อ)

องค์ประกอบทางสิ่งแวดล้อมและคุณค่าต่างๆ	พารามิเตอร์ที่ใช้ติดตามตรวจสอบ	วิธีวิเคราะห์/ตรวจวัด	ตำแหน่ง/สถานียึดตามตรวจสอบ	ความถี่	งบประมาณ ^{1/}	ผู้รับผิดชอบ
3.2 การสาธารณสุข	<ul style="list-style-type: none"> - คนงานก่อสร้าง - ถังรองรับมูลฝอย - รางระบายน้ำ - ห้องน้ำห้องส้วมคนงาน 	<ul style="list-style-type: none"> - ตรวจสอบสุขภาพคนงานก่อสร้างและพนักงาน - ตรวจสอบถังรองรับมูลฝอยให้อยู่ในสภาพดีอยู่เสมอ ถ้ามีการชำรุดต้องดำเนินการแก้ไขอย่างทันที - ใช้สารเคมีที่มีความปลอดภัยฉีดพ่นหลังรื้อถอนบ้านพักคนงาน - ตรวจสอบและกำจัดแหล่งลูกน้ำยุงลายเป็นประจำ - ตรวจสอบรางระบายน้ำ ไม่ให้มีการอุดตันเศษมูลฝอยเศษอาหาร - ตรวจสอบและกำจัดแหล่งลูกน้ำยุงลายเป็นประจำ 	<ul style="list-style-type: none"> - คนงานก่อสร้างและบ้านพักคนงาน/พื้นที่ก่อสร้าง - ถังรองรับมูลฝอยภายในโครงการ - พื้นที่บ้านพักคนงานก่อสร้าง - พื้นที่โครงการ และพื้นที่บ้านพักคนงานก่อสร้าง - ห้องน้ำ-ห้องส้วมภายในพื้นที่ก่อสร้างและบ้านพักคนงานก่อสร้าง 	<ul style="list-style-type: none"> - ตรวจสอบสุขภาพคนงานก่อสร้างปีละ 1 ครั้ง - ตลอดระยะเวลาก่อสร้าง - ตรวจสอบถังรองรับมูลฝอยทุกวัน ตลอดระยะเวลาก่อสร้าง - ตรวจสอบภายหลังรื้อถอนบ้านพักคนงานก่อสร้าง - แหล่งกำจัดลูกน้ำยุงลาย ตรวจสอบทุกๆ สัปดาห์ ตลอดระยะเวลาก่อสร้าง - ตรวจสอบรางระบายน้ำทุกเดือน ตลอดระยะเวลาก่อสร้าง - ตรวจสอบและทำความสะอาดห้องน้ำ-ห้องส้วม ทุกวัน ตลอดระยะเวลาก่อสร้าง 	—	เจ้าของโครงการ (บริษัท แคลิฟอร์เนีย ไรไวย์ จำกัด)

ตารางที่ 6.1-1 มาตรการติดตามตรวจสอบผลกระทบสิ่งแวดล้อม โครงการอาคารอยู่อาศัยรวม แคลิฟอร์เนีย ไรว์ (California Rawai) ของบริษัท แคลิฟอร์เนีย ไรว์ จำกัด ระยะก่อสร้าง (ต่อ)

องค์ประกอบทางสิ่งแวดล้อมและคุณค่าต่างๆ	พารามิเตอร์ที่ใช้ติดตามตรวจสอบ	วิธีวิเคราะห์/ตรวจวัด	ตำแหน่ง/สถานที่ติดตามตรวจสอบ	ความถี่	งบประมาณ ^{1/}	ผู้รับผิดชอบ
3.3 ระบบป้องกันอัคคีภัย	- สภาพเครื่องใช้ไฟฟ้าและอุปกรณ์ก่อสร้าง	- ตรวจสอบสภาพเครื่องใช้ไฟฟ้าและอุปกรณ์ก่อสร้างก่อนใช้งานทุกครั้ง	- อุปกรณ์ไฟฟ้าที่ใช้ในงานก่อสร้าง - เครื่องมือก่อสร้าง	- ตรวจสอบทุกวันตลอดระยะเวลาก่อสร้าง	-	เจ้าของโครงการ (บริษัท แคลิฟอร์เนีย ไรว์ จำกัด)
3.4 อาชีวอนามัยและความปลอดภัย	- อาคารและบ้านพักอาศัยโดยรอบโครงการ - อุปกรณ์ป้องกันความปลอดภัยส่วนบุคคล	- ตรวจสอบอาคารและบ้านพักอาศัยโดยรอบโครงการในรัศมี 100 เมตร จากที่ตั้งโครงการว่าได้รับความเดือดร้อนจากการก่อสร้างโครงการหรือไม่ หากได้รับความเดือดร้อน ให้รับดำเนินการแก้ไขโดยทันที - ต้องมีการตรวจสอบอุปกรณ์หรือจัดให้มีอุปกรณ์ป้องกัน	- บ้านพักอาศัยโดยรอบโครงการในรัศมี 100 เมตร - บริเวณพื้นที่ก่อสร้าง	- ตรวจสอบทุกสัปดาห์ตลอดระยะเวลาก่อสร้าง	-	เจ้าของโครงการ (บริษัท แคลิฟอร์เนีย ไรว์ จำกัด)
3.5 สุขภาพ	- รั้วรอบพื้นที่ก่อสร้าง	- ตรวจสอบรั้วให้อยู่ในสภาพปิดกันโดยรอบ มีความแน่นหนาและบดบังมลพิษได้	- รั้วรอบพื้นที่ก่อสร้างและพื้นที่บ้านพักคนงาน	- ตรวจสอบทุกสัปดาห์ตลอดระยะเวลาก่อสร้าง	-	เจ้าของโครงการ (บริษัท แคลิฟอร์เนีย ไรว์ จำกัด)

หมายเหตุ : ให้จัดทำรายงานผลการปฏิบัติตามมาตรการป้องกันและแก้ไขผลกระทบสิ่งแวดล้อม และมาตรการติดตามตรวจสอบผลกระทบสิ่งแวดล้อมให้ดำเนินการจัดส่งให้ กำนันหน่วยงานอนุญาตอย่างน้อยปีละ 1 ครั้ง โดยจัดทำรายละเอียดผลการปฏิบัติตามมาตรการฯ ช่วงเดือนมกราคมถึงเดือนธันวาคมแล้วเสนอรายงานฯ ภายในเดือนมกราคมของปีถัดไป และส่งให้ผู้ว่าราชการจังหวัดภูเก็ต จำนวน 3 ชุด เพื่อให้ผู้ว่าราชการจังหวัดภูเก็ตส่งต่อมายังสำนักงานทรัพยากรธรรมชาติและสิ่งแวดล้อมจังหวัดภูเก็ต จำนวน 2 ชุด

^{1/} ราคาที่เสนอไว้ในตารางข้างต้น เป็นราคาโดยประมาณในปัจจุบัน ราคาที่คิดจากค่าตรวจวัดคุณภาพสิ่งแวดล้อมแต่ละพารามิเตอร์ แต่ยังไม่รวมค่าดำเนินการจัดทำรายงานผลการปฏิบัติตามมาตรการป้องกันและแก้ไขผลกระทบ และมาตรการติดตามตรวจสอบผลกระทบสิ่งแวดล้อมในด้านอื่นๆ ค่าขนส่งเครื่องมือตรวจวัด ค่านักวิชาการ ค่าเดินทาง ค่าติดต่อประสานงาน ค่าจัดทำรายงานฯ รายเดือน และค่าจัดทำรายงานฯ (ราคาอาจมีการเปลี่ยนแปลง)

ตารางที่ 6.1-2 มาตรการติดตามตรวจสอบผลกระทบสิ่งแวดล้อม โครงการอาคารอยู่อาศัยรวม แคลิฟอร์เนีย ไรย์ (California Rawai) ของบริษัท แคลิฟอร์เนีย ไรย์ จำกัด ระยะดำเนินการ

องค์ประกอบทางสิ่งแวดล้อมและคุณค่าต่างๆ	พารามิเตอร์ที่ใช้ติดตามตรวจสอบ	วิธีวิเคราะห์/ตรวจวัด	ตำแหน่ง/สถานที่ติดตามตรวจสอบ	ความถี่	งบประมาณ ^{1/}	ผู้รับผิดชอบ
1. ทรัพยากรสิ่งแวดล้อมทางกายภาพ 1.1 สภาพภูมิประเทศ	- ระยะถอยร่นของโครงการ - พื้นที่สีเขียวภายในโครงการ	- ตรวจสอบระยะถอยร่นของโครงการตามที่กฎหมายกำหนดโดยไม่ก่อสร้างอาคาร หรือสิ่งปลูกสร้างในพื้นที่ดังกล่าว - ดูแลรักษาต้นไม้ให้เจริญงอกงามอยู่เสมอ และปลูกทดแทน กรณีต้นไม้ตาย	- พื้นที่ว่างโดยรอบอาคารและระหว่างแนวเขตที่ดินของโครงการ - พื้นที่สีเขียวภายในโครงการ	- ตรวจสอบทุกเดือนตลอดระยะดำเนินการ - ตรวจสอบทุกเดือนตลอดระยะดำเนินการ	-	เจ้าของโครงการ (บริษัท แคลิฟอร์เนีย ไรย์ จำกัด)
1.2 ทรัพยากรดินและการชะล้างพังทลายของดิน	- มูลฝอยและตะกอนบริเวณบ่อพักน้ำ บ่อตกมูลฝอย และบ่อหน่วงน้ำฝน - พื้นที่สีเขียวภายในโครงการ	- ตรวจสอบบ่อพักน้ำ รางระบายน้ำ บ่อหน่วงน้ำฝน และบ่อตกมูลฝอยภายในโครงการไม่ให้มีเศษมูลฝอยอุดตัน - ขุดลอกตะกอนและทำความสะอาดท่อระบายน้ำ - ดูแลพื้นที่สีเขียวในโครงการให้มีสภาพสวยงาม เพื่อลดการกัดเซาะหน้าดิน	- บ่อพักน้ำ รางระบายน้ำ บ่อหน่วงน้ำฝน และบ่อตกมูลฝอยภายในโครงการ - พื้นที่สีเขียวของโครงการ	- ตรวจสอบบ่อพักน้ำ รางระบายน้ำ บ่อหน่วงน้ำฝน และบ่อตกมูลฝอยภายในโครงการ ทุก 6 เดือน (เพิ่มความถี่ในฤดูฝนเดือนละ 1 ครั้ง หรือเมื่อมีตะกอนอุดตัน) ตลอดระยะดำเนินการ - ตรวจสอบและดูแลพื้นที่สีเขียว ตลอดระยะดำเนินการ	-	เจ้าของโครงการ (บริษัท แคลิฟอร์เนีย ไรย์ จำกัด)

ตารางที่ 6.1-2 มาตรการติดตามตรวจสอบผลกระทบสิ่งแวดล้อม โครงการอาคารอยู่อาศัยรวม แคลิฟอร์เนีย ไรย์ (California Rawai) ของบริษัท แคลิฟอร์เนีย ไรย์ จำกัด ระยะดำเนินการ (ต่อ)

องค์ประกอบทางสิ่งแวดล้อมและคุณค่าต่างๆ	พารามิเตอร์ที่ใช้ติดตามตรวจสอบ	วิธีวิเคราะห์/ตรวจวัด	ตำแหน่ง/สถานที่ติดตามตรวจสอบ	ความถี่	งบประมาณ ^{1/}	ผู้รับผิดชอบ
1.3 คุณภาพอากาศ	<ul style="list-style-type: none">- สภาพถนนที่ใช้เป็นเส้นทางเข้า-ออกโครงการ- พื้นที่สีเขียวภายในโครงการ	<ul style="list-style-type: none">- ตรวจสอบสภาพถนนที่ใช้เป็นเส้นทางเข้า-ออกโครงการ หากมีการชำรุดต้องทำการซ่อมแซมทันที และดูแลรักษาสภาพถนนและทางเดินรถในพื้นที่โครงการให้สะอาด เพื่อลดการเกิดฝุ่นละออง- ดูแลพื้นที่สีเขียวในโครงการให้มีสภาพสวยงามอยู่เสมอ	<ul style="list-style-type: none">- ถนน ทางเดินรถ และป้ายจราจรภายในโครงการ- พื้นที่สีเขียวของโครงการ	<ul style="list-style-type: none">- ตรวจสอบทุกเดือนตลอดระยะดำเนินการ- ตรวจสอบทุกเดือนตลอดระยะดำเนินการ	-	เจ้าของโครงการ (บริษัท แคลิฟอร์เนีย ไรย์ จำกัด)
2. คุณค่าการใช้ประโยชน์ของมนุษย์ 2.1 การใช้น้ำ	<ul style="list-style-type: none">- บ่อสำรองน้ำใช้- ท่อประปา	<ul style="list-style-type: none">- ตรวจสอบระบบท่อน้ำส่วนกลาง ก๊อกน้ำส่วนกลาง ให้อยู่ในสภาพดีเหมาะกับการใช้งาน เพื่อป้องกันการรั่วไหล การอุดตัน การสูญเสีย น้ำโดยเปล่าประโยชน์และป้องกันการปนเปื้อนของน้ำใช้- ตรวจสอบระบบปรับปรุงคุณภาพน้ำโดยการนำสารกรองจำพวกหินทรายออกมาล้างบ่อเก็บน้ำใช้	<ul style="list-style-type: none">- เส้นท่อน้ำใช้- ระบบปรับปรุงคุณภาพน้ำ- บ่อเก็บน้ำใช้	<ul style="list-style-type: none">- ตรวจสอบระบบท่อน้ำ ก๊อกน้ำ ทุก 6 เดือนตลอดระยะเวลาดำเนินการ- ตรวจสอบระบบปรับปรุงคุณภาพน้ำ และล้างสารกรองจำพวกหินทราย ทุก 6 เดือน ตลอดระยะเวลาดำเนินการ	-	เจ้าของโครงการ (บริษัท แคลิฟอร์เนีย ไรย์ จำกัด)

ตารางที่ 6.1-2 มาตรการติดตามตรวจสอบผลกระทบสิ่งแวดล้อม โครงการอาคารอยู่อาศัยรวม แคลิฟอร์เนีย ไรย์ (California Rawai) ของบริษัท แคลิฟอร์เนีย ไรย์ จำกัด ระยะดำเนินการ (ต่อ)

องค์ประกอบทางสิ่งแวดล้อมและคุณค่าต่างๆ	พารามิเตอร์ที่ใช้ติดตามตรวจสอบ	วิธีวิเคราะห์/ตรวจวัด	ตำแหน่ง/สถานที่ติดตามตรวจสอบ	ความถี่	งบประมาณ ^{1/}	ผู้รับผิดชอบ
2.2 การจัดการน้ำเสียและสิ่งปฏิกูล	<ul style="list-style-type: none"> น้ำเสียก่อนเข้าระบบ <ul style="list-style-type: none"> - BOD - Suspended Solids น้ำเสียหลังผ่านการบำบัด <ul style="list-style-type: none"> - pH - BOD - Suspended Solids - Sulfide - Total Dissolved Solids - Settleable Solids - Fat Oil and Grease - TKN-Nitrogen 	<ul style="list-style-type: none"> วิธีตรวจวัดคุณภาพน้ำทิ้ง ตามประกาศคณะกรรมการสิ่งแวดล้อมแห่งชาติ ฉบับที่ 7 พ.ศ. 2548 	<ul style="list-style-type: none"> บ่อตรวจคุณภาพน้ำเสีย ก่อนเข้าระบบบำบัดน้ำเสีย จำนวน 1 จุด บ่อตรวจคุณภาพน้ำเสีย หลังผ่านการบำบัดน้ำเสีย จำนวน 1 จุด 	<ul style="list-style-type: none"> ตรวจวัดทุกเดือน ตลอดระยะเวลาดำเนินการ ตรวจวัดทุกเดือน ตลอดระยะเวลาดำเนินการ 	<ul style="list-style-type: none"> - 2,200 บาท/จุด - 3,000 บาท/จุด 	เจ้าของโครงการ (บริษัท แคลิฟอร์เนีย ไรย์ จำกัด)
2.3 การระบายน้ำและการป้องกันน้ำท่วม	<ul style="list-style-type: none"> - มูลฝอย และตะกอนบริเวณบ่อบำบัดน้ำ และบ่อดักมูลฝอย/ทางระบายน้ำ 	<ul style="list-style-type: none"> - ตรวจสอบบ่อบำบัด รางระบายน้ำ และบ่อดักมูลฝอย และบ่อน้ำฝนภายในโครงการไม่ให้มีเศษมูลฝอยอุดตัน - ขุดลอกตะกอนและทำความสะอาดท่อระบายน้ำ 	<ul style="list-style-type: none"> - บ่อบำบัดน้ำ รางระบายน้ำ บ่อน้ำ และบ่อดักมูลฝอยภายในโครงการ 	<ul style="list-style-type: none"> - ตรวจสอบทุก 6 เดือน (และเพิ่มความถี่ในฤดูฝนทุกเดือน) ตลอดระยะดำเนินการ 	-	เจ้าของโครงการ (บริษัท แคลิฟอร์เนีย ไรย์ จำกัด)

ตารางที่ 6.1-2 มาตรการติดตามตรวจสอบผลกระทบสิ่งแวดล้อม โครงการอาคารอยู่อาศัยรวม แคลิฟอร์เนีย ไรย์ (California Rawai) ของบริษัท แคลิฟอร์เนีย ไรย์ จำกัด ระยะดำเนินการ (ต่อ)

องค์ประกอบทางสิ่งแวดล้อมและคุณค่าต่างๆ	พารามิเตอร์ที่ใช้ติดตามตรวจสอบ	วิธีวิเคราะห์/ตรวจวัด	ตำแหน่ง/สถานที่ติดตามตรวจสอบ	ความถี่	งบประมาณ ^{1/}	ผู้รับผิดชอบ
2.4 การจัดการมูลฝอย	<ul style="list-style-type: none"> - ความสะอาดของห้องพักมูลฝอย - ความสะอาดและความสมบูรณ์ของถังรับรองมูลฝอย 	<ul style="list-style-type: none"> - ตรวจสอบห้องพักมูลฝอยรวมให้อยู่ในสภาพดีอยู่เสมอ กรณีชำรุดต้องซ่อมแซมทันที - ตรวจสอบถังมูลฝอยให้อยู่ในสภาพดีอยู่เสมอ กรณีชำรุดต้องซ่อมแซมหรือเปลี่ยนใหม่ทันที - ล้างทำความสะอาดห้องพักมูลฝอยรวม และถังมูลฝอยทุกครั้งที่มีการเก็บขนมูลฝอย 	<ul style="list-style-type: none"> - ห้องพักมูลฝอยรวม - ถังมูลฝอยภายในโครงการ 	<ul style="list-style-type: none"> - ตรวจสอบห้องพักมูลฝอยรวม ทุกเดือนตลอดระยะดำเนินการ - ล้างทำความสะอาดห้องพักมูลฝอยรวม ถังมูลฝอยทุกครั้งที่มีการเก็บขนมูลฝอย 	-	เจ้าของโครงการ (บริษัท แคลิฟอร์เนีย ไรย์ จำกัด)
2.5 การจราจร	<ul style="list-style-type: none"> - ความสมบูรณ์ของป้ายสัญญาณจราจรต่างๆ - ความสมบูรณ์ของเครื่องขาร์จรยนต์ไฟฟ้า 	<ul style="list-style-type: none"> - ตรวจสอบสีป้ายสัญญาณจราจรต่างๆ ให้มีสภาพดีอยู่เสมอ - ตรวจสอบการเชื่อมต่อสายไฟและวงจรไฟฟ้า แรงดันไฟฟ้า และจุดเชื่อมโยงสายไฟให้เป็นไปตามมาตรฐานกำหนด - ตรวจสอบสายขาร์จรรถไฟฟ้า ให้มีสภาพดีอยู่เสมอ 	<ul style="list-style-type: none"> - ป้ายจราจรภายในโครงการ - จุดจอดรถยนต์ไฟฟ้า 	<ul style="list-style-type: none"> - ตรวจสอบทุก 6 เดือนตลอดระยะดำเนินการ - ตรวจสอบทุก 1 ปีตลอดระยะดำเนินการ 	-	เจ้าของโครงการ (บริษัท แคลิฟอร์เนีย ไรย์ จำกัด)
2.6 การใช้ไฟฟ้า	<ul style="list-style-type: none"> - การทำงานของระบบไฟฟ้า 	<ul style="list-style-type: none"> - ตรวจสอบระบบไฟฟ้า และอุปกรณ์ไฟฟ้าภายในโครงการ หากพบว่าชำรุด ให้รีบซ่อมแซม - ตรวจสอบการทำงานของหม้อแปลงไฟฟ้าภายในโครงการ 	<ul style="list-style-type: none"> - ระบบไฟฟ้าภายในโครงการ - หม้อแปลงไฟฟ้าของโครงการ 	<ul style="list-style-type: none"> - ตรวจสอบทุกเดือนตลอดระยะดำเนินการ - ตรวจสอบหม้อแปลงไฟฟ้า ปีละ 1 ครั้ง 	<ul style="list-style-type: none"> - - 12,000 บาท 	เจ้าของโครงการ (บริษัท แคลิฟอร์เนีย ไรย์ จำกัด)

ตารางที่ 6.1-2 มาตรการติดตามตรวจสอบผลกระทบสิ่งแวดล้อม โครงการอาคารอยู่อาศัยรวม แคลิฟอร์เนีย ไร่ไฉ่ (California Rawai) ของบริษัท แคลิฟอร์เนีย

ไร่ไฉ่ จำกัด ระยะดำเนินการ (ต่อ)

องค์ประกอบทาง สิ่งแวดล้อมและคุณค่าต่างๆ	พารามิเตอร์ที่ใช้ติดตาม ตรวจสอบ	วิธีวิเคราะห์/ตรวจวัด	ตำแหน่ง/สถานที่ติดตาม ตรวจสอบ	ความถี่	งบประมาณ ^{1/}	ผู้รับผิดชอบ
2.7 การสื่อสาร การบด บังคลื่นวิทยุและ โทรศัพท์	- การบดบังสัญญาณ โทรศัพท์และวิทยุจาก ตัวอาคารโครงการต่อ อาคารและบ้านพัก อาศัยโดยรอบโครงการ ในระยะ 100 เมตร	- ตรวจสอบการบดบังสัญญาณ โทรศัพท์และวิทยุจากตัวอาคาร โครงการต่ออาคารและบ้านพัก อาศัยโดยรอบโครงการในระยะ 100 เมตร ว่าได้รับความเดือดร้อน จากการบดบังสัญญาณโทรศัพท์ และวิทยุหรือไม่	- อาคารและบ้านพักอาศัย โดยรอบพื้นที่โครงการ ในระยะ 100 เมตร	- ภายในระยะเวลา 1 ปี หลังจากโครงการเปิด ดำเนินการ	-	เจ้าของโครงการ (บริษัท แคลิฟอร์เนีย ไร่ไฉ่ จำกัด)
3. คุณค่าต่อคุณภาพชีวิต 3.1 สภาพเศรษฐกิจและ สังคม	- ความเดือดร้อนหรือ เรื่องร้องเรียนของผู้พัก อาศัยหรือบ้านพัก อาศัยใกล้เคียงโครงการ	- จัดให้มีจุดร้องเรียนที่เกิดจาก โครงการหากมีเรื่องร้องเรียน โครงการต้องดำเนินการแก้ไข	- กล้องรับความคิดเห็นของ โครงการ	- ทุก 6 เดือน ตลอด ระยะดำเนินการ	-	เจ้าของโครงการ (บริษัท แคลิฟอร์เนีย ไร่ไฉ่ จำกัด)
3.2 การสาธารณสุข	- ระบบบำบัดน้ำเสียรวม - ความสะอาด - แหล่งเพาะพันธุ์ลูกน้ำ ยุงลาย	- ตรวจสอบดูและระบบบำบัดน้ำ เสียให้มีประสิทธิภาพ - ตรวจสอบดูแลการเก็บขนมูลฝอย ไม่ให้มีการตกค้าง - ตรวจสอบ ดูและระบบปรับ อากาศตามที่กำหนดไว้ในข้อมูล การดูแลบำรุงรักษา	- ระบบบำบัดน้ำเสียรวม - ห้องพักมูลฝอยรวม - ระบบปรับอากาศ	- ตรวจสอบดูและระบบ บำบัดน้ำเสียทุกเดือน ตลอดระยะเวลา ดำเนินการ - ทุกวันตลอดระยะเวลา ดำเนินการ - ตรวจสอบทุก 6 เดือน ตลอดระยะดำเนินการ	-	เจ้าของโครงการ (บริษัท แคลิฟอร์เนีย ไร่ไฉ่ จำกัด)

ตารางที่ 6.1-2 มาตรการติดตามตรวจสอบผลกระทบสิ่งแวดล้อม โครงการอาคารอยู่อาศัยรวม แคลิฟอร์เนีย ไรย์ (California Rawai) ของบริษัท แคลิฟอร์เนีย ไรย์ จำกัด ระยะดำเนินการ (ต่อ)

องค์ประกอบทางสิ่งแวดล้อมและคุณค่าต่างๆ	พารามิเตอร์ที่ใช้ติดตามตรวจสอบ	วิธีวิเคราะห์/ตรวจวัด	ตำแหน่ง/สถานที่ติดตามตรวจสอบ	ความถี่	งบประมาณ ^{1/}	ผู้รับผิดชอบ
3.2 การสาธารณสุข (ต่อ)		<ul style="list-style-type: none"> - ตรวจสอบรางระบายน้ำ ไม่ให้มีการอุดตันเศษมูลฝอย - ตรวจสอบและทำลายแหล่งเพาะพันธุ์ลูกน้ำยุงลาย 	<ul style="list-style-type: none"> - รางระบายน้ำ - บริเวณพื้นที่โครงการ 	<ul style="list-style-type: none"> - ตรวจสอบ ทุกวัน ตลอดระยะดำเนินการ - ทุกเดือน ตลอดระยะเวลาดำเนินการ 		
3.3 ระบบป้องกันอัคคีภัย	<ul style="list-style-type: none"> - ความพร้อมใช้งานของอุปกรณ์ดับเพลิง และอุปกรณ์แจ้งเหตุเพลิงไหม้ 	<ul style="list-style-type: none"> - ตรวจสอบถึงดับเพลิงชนิดเคมีแห้ง และหัวรับน้ำดับเพลิง หากพบว่าชำรุด ให้รับซ่อมแซมและเปลี่ยนใหม่ทันที - ตรวจสอบระบบแจ้งเหตุเพลิงไหม้ หากพบว่าชำรุด ให้รับซ่อมแซมและเปลี่ยนใหม่ทันที 	<ul style="list-style-type: none"> - จุดที่ติดตั้งอุปกรณ์ดับเพลิง - จุดที่ติดตั้งอุปกรณ์แจ้งเหตุเพลิงไหม้ 	<ul style="list-style-type: none"> - ตรวจสอบระบบป้องกันอัคคีภัยทุก 6 เดือน ตลอดระยะดำเนินการ - ตรวจสอบถึงดับเพลิงชนิดผงเคมีแห้ง ABC ทุกเดือน ตลอดระยะดำเนินการ 	-	เจ้าของโครงการ (บริษัท แคลิฟอร์เนีย ไรย์ จำกัด)
3.4 อาชีวอนามัยและความปลอดภัย	<ul style="list-style-type: none"> - ติดตั้งป้ายเตือนให้ระวังบริเวณที่ปรับปรุงหรือซ่อมแซมไม่มีสิ่งกีดขวาง 	<ul style="list-style-type: none"> - ตรวจสอบบริเวณที่ปรับปรุงหรือซ่อมแซม 	<ul style="list-style-type: none"> - พื้นที่โครงการ กรณีมีการปรับปรุงหรือซ่อมแซม เช่น การทาสีภายนอกอาคาร การซ่อมบำรุงผิวจราจร การขุดลอกท่อระบายน้ำ เป็นต้น 	<ul style="list-style-type: none"> - ตลอดระยะดำเนินการ 	-	เจ้าของโครงการ (บริษัท แคลิฟอร์เนีย ไรย์ จำกัด)
3.5 คุณภาพน้ำในสระว่ายน้ำ	<ul style="list-style-type: none"> - ค่าความเป็นกรดต่าง (pH) 	<ul style="list-style-type: none"> - วิธี pH Meter 	<ul style="list-style-type: none"> - สระว่ายน้ำบริเวณส่วนลึกและส่วนตื้น บริเวณละ 1 จุด 	<ul style="list-style-type: none"> - วันละ 2 ครั้ง ก่อนเปิดและหลังเปิดบริการ ตลอดระยะเวลาดำเนินการ 		เจ้าของโครงการ (บริษัท แคลิฟอร์เนีย ไรย์ จำกัด)

ตารางที่ 6.1-2 มาตรการติดตามตรวจสอบผลกระทบสิ่งแวดล้อม โครงการอาคารอยู่อาศัยรวม แคลิฟอร์เนีย ไรย์ (California Rawai) ของบริษัท แคลิฟอร์เนีย ไรย์ จำกัด ระยะดำเนินการ (ต่อ)

องค์ประกอบทางสิ่งแวดล้อมและคุณค่าต่างๆ	พารามิเตอร์ที่ใช้ติดตามตรวจสอบ	วิธีวิเคราะห์/ตรวจวัด	ตำแหน่ง/สถานที่ติดตามตรวจสอบ	ความถี่	งบประมาณ ^{1/}	ผู้รับผิดชอบ
3.5 คุณ ภาพ น้ำ ใน สระว่ายน้ำน้ำ (ต่อ)	- คลอรีนอิสระคงเหลือ (Cl ₂)	- วิธี DPD colorimetric Method	- บริเวณสระว่ายน้ำภายในโครงการ	- เดือน ละ 1 ครั้ง ขณะที่มีผู้ใช้สระมากที่สุด		
	- คลอรีนที่รวมกับสารอื่น (Combined Chlorine)					
	- โคลิฟอร์มแบคทีเรียทั้งหมด (Total Coliform Bacteria)	- วิธี Technique (MPN) 10 Tube	- บริเวณสระว่ายน้ำภายในโครงการ	- ทุก 1 ปี ตลอด ระยะเวลาดำเนินการ		
	- ฟีคอลโคลิฟอร์ม (Fecal Coliform Bacteria)	- วิธี Fecal Coliform Test (EC Medium)				
	- ค่าความเป็นด่าง (Alkalinity)	- วิธี Titration Method				
	- ความกระด้าง (Calcium Hardness)	- วิธี EDTA Titrimetric Method				
	- กรดไซยานูรี (Cyanuric Acid) (กรณีใช้แล้ว)	- วิธี High Performance liquid Chromatography (HPLC)				
	- คลอไรด์ (Chloride)	- วิธี Argent metric Method				
	- แอมโมเนีย (Ammonia)	- วิธี Preliminary Distillation Step and Colorimetric Method				
	- ไนเตรท (Nitrate)	- วิธี Cadmium Reduction Method				

ตารางที่ 6.1-2 มาตรการติดตามตรวจสอบผลกระทบสิ่งแวดล้อม โครงการอาคารอยู่อาศัยรวม แคลิฟอร์เนีย ไรย์ (California Rawai) ของบริษัท แคลิฟอร์เนีย ไรย์ จำกัด ระยะดำเนินการ (ต่อ)

องค์ประกอบทางสิ่งแวดล้อมและคุณค่าต่างๆ	พารามิเตอร์ที่ใช้ติดตามตรวจสอบ	วิธีวิเคราะห์/ตรวจวัด	ตำแหน่ง/สถานที่ติดตามตรวจสอบ	ความถี่	งบประมาณ ^{1/}	ผู้รับผิดชอบ
3.5 คุณ ภาพ น้ำ ใน สระว่ายน้ำ (ต่อ)	- จุลินทรีย์หรือตัวบ่งชี้จุลินทรีย์ที่ทำให้เกิดโรค <i>Escherichia coli</i> , <i>Staphylococcus aureus</i> , <i>Pseudomonas Aeruginosa</i>	- วิธี Modified Multiple-Tube Procedure และ วิธี Multiple-Tube Technique				
3.6 มาตรการป้องกันอุบัติเหตุที่เกิดจากการลื่นล้มบริเวณสระว่ายน้ำ	- โครงสร้างสระว่ายน้ำ	- ตรวจสอบและบันทึกผลการชำรุดเสียหายของพื้น ผนัง เกรดตั่ง โดยเฉพาะร่องยาแนวกระเบื้องจะต้องขาวสะอาด สัปดาห์ละ 1 ครั้ง โดยแบ่งชัดเป็นช่วงๆ ในแต่ละวัน หากชัดพื้นให้ไล่ความสกปรกที่ MAIN DRAIN	- พื้น ผนัง เกรดตั่ง สระว่ายน้ำ	- สัปดาห์ละ 1 ครั้ง	-	เจ้าของโครงการ (บริษัท แคลิฟอร์เนีย ไรย์ จำกัด)
	- อุปกรณ์ช่วยชีวิต	- จัดให้มีอุปกรณ์ช่วยชีวิตประจำสระว่ายน้ำ พร้อมทั้งตรวจสอบให้อยู่ในสภาพดี สามารถใช้งานได้ทันที ดังนี้ ● โฟมช่วยชีวิต อย่างน้อย 2 อัน	- สระว่ายน้ำ	- 6 เดือนครั้ง หรือเวลาที่สกปรกมาก	- ตรวจสอบอุปกรณ์ช่วยชีวิตให้อยู่ในสภาพดี และพร้อมใช้งาน อย่างน้อย สัปดาห์ละครั้ง	

ตารางที่ 6.1-2 มาตรการติดตามตรวจสอบผลกระทบสิ่งแวดล้อม โครงการอาคารอยู่อาศัยรวม แคลิฟอร์เนีย ไรย์ (California Rawai) ของบริษัท แคลิฟอร์เนีย ไรย์ จำกัด ระยะดำเนินการ (ต่อ)

องค์ประกอบทางสิ่งแวดล้อมและคุณค่าต่างๆ	พารามิเตอร์ที่ใช้ติดตามตรวจสอบ	วิธีวิเคราะห์/ตรวจวัด	ตำแหน่ง/สถานที่ติดตามตรวจสอบ	ความถี่	งบประมาณ ^{1/}	ผู้รับผิดชอบ
3.6 มาตรการป้องกันอุบัติเหตุที่เกิดจากการลื่นล้มบริเวณสระว่ายน้ำ (ต่อ)	- อุปกรณ์ช่วยชีวิต	<ul style="list-style-type: none"> ห่วงชูชีพขนาดเส้นผ่านศูนย์กลางภายใน 15 นิ้ว หรือทุ่นลอยผูกไว้กับเชือกยาวไม่น้อยกว่าความกว้างของสระว่ายน้ำ อย่างน้อย 2 อัน ไม้ช่วยชีวิต หรือวัตถุอื่นใดมีความยาวไม่น้อยกว่า 3.5 เมตร น้ำหนักเบาอย่างน้อย 1 อัน และต้องวางไว้ที่ปลายลู่วส่วนลึกของสระว่ายน้ำ เครื่องช่วยหายใจสำหรับผู้ใหญ่ และเด็กอย่างละ 1 ชุด ห้องปฐมพยาบาลพร้อมชุดปฐมพยาบาล ที่พร้อมใช้งานได้ตลอดเวลาไว้ประจำสระว่ายน้ำ และอยู่ในบริเวณที่ใกล้ที่สุด อุปกรณ์สื่อสารที่สามารถติดต่อบุคคลหรือสถานที่สำคัญ เช่น โรงพยาบาล และสถานีตำรวจ เพื่อขอความ 	- สระว่ายน้ำ	- ตรวจสอบอุปกรณ์ช่วยชีวิตให้อยู่ในสภาพดี และพร้อมใช้งาน อย่างน้อยสัปดาห์ละครั้ง	-	เจ้าของโครงการ (บริษัท แคลิฟอร์เนีย ไรย์ จำกัด)

ตารางที่ 6.1-2 มาตรการติดตามตรวจสอบผลกระทบสิ่งแวดล้อม โครงการอาคารอยู่อาศัยรวม แคลิฟอร์เนีย ไรย์ (California Rawai) ของบริษัท แคลิฟอร์เนีย ไรย์ จำกัด ระยะดำเนินการ (ต่อ)

องค์ประกอบทางสิ่งแวดล้อมและคุณค่าต่างๆ	พารามิเตอร์ที่ใช้ติดตามตรวจสอบ	วิธีวิเคราะห์/ตรวจวัด	ตำแหน่ง/สถานที่ติดตามตรวจสอบ	ความถี่	งบประมาณ ^{1/}	ผู้รับผิดชอบ
3.6 มาตรการป้องกันอุบัติเหตุที่เกิดจากการลื่นล้มบริเวณสระว่ายน้ำ (ต่อ)		<p>ช่วยเหลือ เมื่อเกิดเหตุฉุกเฉินต่างๆ เช่น เพลิงไหม้ หรือมีคนจมน้ำ และต้องปิดประกาศหมายเลขโทรศัพท์ของสถานที่ดังกล่าวไว้ในที่ที่สามารถมองเห็นได้ชัดเจน และเป็นข้อมูลปัจจุบันอยู่เสมอ</p> <ul style="list-style-type: none"> - เจ้าหน้าที่ความปลอดภัยประจำสระ (Life Guard) - ตรวจสอบควบคุมให้มีเจ้าหน้าที่ความปลอดภัยประจำสระ (Life Guard) อย่างน้อย 1 คน ต่อผู้ใช้บริการไม่เกิน 100 คน และต้องเป็นที่มีความชำนาญในการว่ายน้ำและผ่านการอบรมการช่วยชีวิตคนจมน้ำ สามารถให้การปฐมพยาบาลได้ 	- สระว่ายน้ำ	- ตลอดเวลาที่เปิดให้บริการสระว่ายน้ำ		

ตารางที่ 6.1-2 มาตรการติดตามตรวจสอบผลกระทบสิ่งแวดล้อม โครงการอาคารอยู่อาศัยรวม แคลิฟอร์เนีย ไรย์ (California Rawai) ของบริษัท แคลิฟอร์เนีย ไรย์ จำกัด ระยะดำเนินการ (ต่อ)

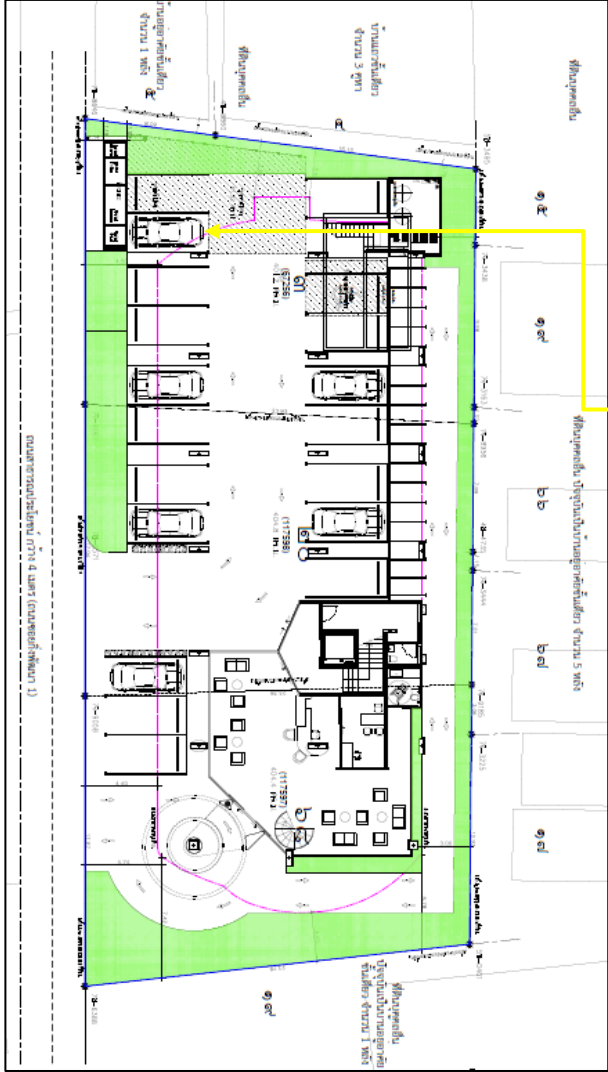
องค์ประกอบทางสิ่งแวดล้อมและคุณค่าต่างๆ	พารามิเตอร์ที่ใช้ติดตามตรวจสอบ	วิธีวิเคราะห์/ตรวจวัด	ตำแหน่ง/สถานที่ติดตามตรวจสอบ	ความถี่	งบประมาณ ^{1/}	ผู้รับผิดชอบ
3.6 มาตรการป้องกันอุบัติเหตุที่เกิดจากการลื่นล้มบริเวณสระว่ายน้ำ (ต่อ)		- ตรวจสอบควบคุมให้มีผู้ดูแลกรณีที่นำเด็กอายุต่ำกว่า 10 ปีที่ยังว่ายน้ำไม่เป็น และผู้สูงอายุที่ไม่สามารถดูแลตัวเองได้มาใช้บริการสระว่ายน้ำ	- สระว่ายน้ำ	- ตลอดเวลาที่เปิดให้บริการสระว่ายน้ำ		
3.6 มาตรการป้องกันอุบัติเหตุที่เกิดจากการลื่นล้มบริเวณสระว่ายน้ำ (ต่อ)		- ตรวจสอบโดยสังเกตดูว่าโครงสร้างของสระว่ายน้ำมีการแตกร้าวหรือไม่ รวมไปถึงพื้นกระเบื้อง และป้ายบอกระดับความลึก ถ้าพบว่ามีความเสี่ยงหายเกิดขึ้นให้ซ่อมบำรุงทันที	- โครงสร้างสระว่ายน้ำ	- ตรวจสอบทุกๆ 6 เดือน ตลอดระยะดำเนินการ	-	เจ้าของโครงการ (บริษัท แคลิฟอร์เนีย ไรย์ จำกัด)
3.7 ทักษะนิภาพ	- ความเจริญงอกงามของต้นไม้	- ดูแลรักษาด้านไม้ให้เจริญงอกงามอยู่เสมอ และปลูกต้นไม้ทดแทนกรณีต้นไม้ตายหรือไม่เจริญเติบโตในพื้นที่สีเขียว	- พื้นที่สีเขียวภายในโครงการ	- ตรวจสอบทุกเดือน ตลอดระยะดำเนินการ	-	เจ้าของโครงการ (บริษัท แคลิฟอร์เนีย ไรย์ จำกัด)
3.8 การบดบังทิศทางลมและแสงแดด	- หนังสือแจ้งเรื่องการบดบังทิศทางลมจากโครงการ และการชดเชยเยียวยาต่อผู้ที่ได้รับผลกระทบ	- ตรวจสอบหนังสือแจ้งเรื่องการบดบังทิศทางลม และการบดบังแสงแดดจากโครงการ และการชดเชยเยียวยาต่อผู้ที่ได้รับผลกระทบ	- อาคารและบ้านพักอาศัยโดยรอบพื้นที่โครงการในระยะ 100 เมตร	- ภายใน 1 ปี นับตั้งแต่วันที่โครงการเปิดดำเนินการ	-	เจ้าของโครงการ (บริษัท แคลิฟอร์เนีย ไรย์ จำกัด)

ตารางที่ 6.1-2 มาตรการติดตามตรวจสอบผลกระทบสิ่งแวดล้อม โครงการอาคารอยู่อาศัยรวม แคลิฟอร์เนีย ไรย์ (California Rawai) ของบริษัท แคลิฟอร์เนีย ไรย์ จำกัด ระยะดำเนินการ (ต่อ)

องค์ประกอบทางสิ่งแวดล้อมและคุณค่าต่างๆ	พารามิเตอร์ที่ใช้ติดตามตรวจสอบ	วิธีวิเคราะห์/ตรวจวัด	ตำแหน่ง/สถานที่ติดตามตรวจสอบ	ความถี่	งบประมาณ ^{1/}	ผู้รับผิดชอบ
3.8 การบดบังทิศทางลมและแสงแดด (ต่อ)	- หนังสือแจ้งเรื่องการบดบังแสงแดดจากโครงการ และการชดเชยเยียวยาต่อผู้ที่ได้รับผลกระทบ					



หมายเหตุ : ให้จัดทำรายงานผลการปฏิบัติตามมาตรการป้องกันและแก้ไขผลกระทบสิ่งแวดล้อม และมาตรการติดตามตรวจสอบผลกระทบสิ่งแวดล้อมให้ดำเนินการจัดส่งให้แก่หน่วยงานอนุญาตอย่างน้อยปีละ 1 ครั้ง โดยจัดทำรายละเอียดผลการปฏิบัติตามมาตรการฯ ช่วงเดือนมกราคมถึงเดือนธันวาคมแล้วเสนอรายงานฯ ภายในเดือนมกราคมของปีถัดไป และส่งให้ผู้ว่าราชการจังหวัดภูเก็ต จำนวน 3 ชุด เพื่อให้ผู้ว่าราชการจังหวัดภูเก็ตส่งต่อมายังสำนักงานทรัพยากรธรรมชาติและสิ่งแวดล้อมจังหวัดภูเก็ต จำนวน 2 ชุด

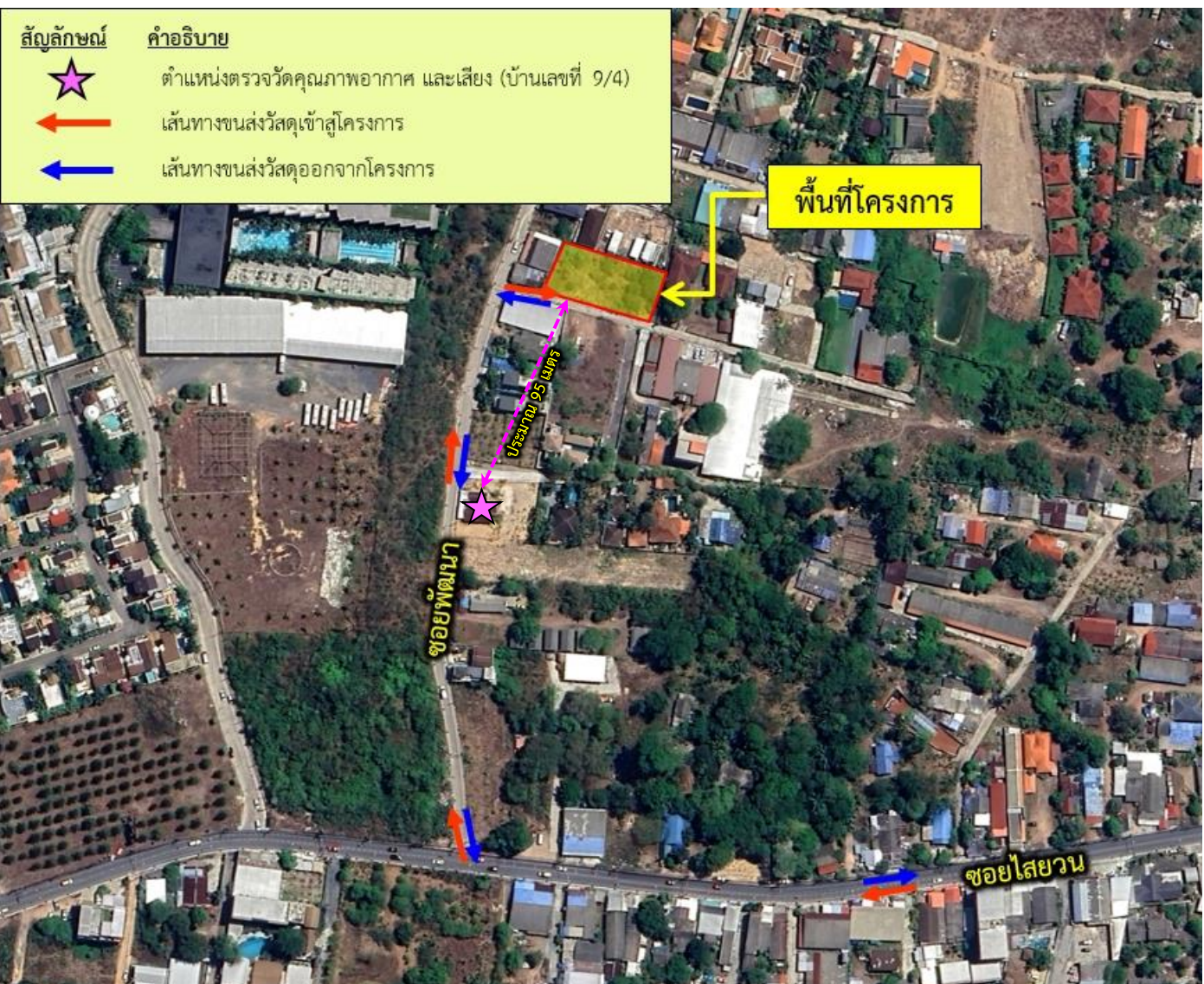
: ^{1/} ราคาที่เสนอไว้ในตารางข้างต้น เป็นราคาโดยประมาณในปัจจุบัน ราคาที่คิดจากค่าตรวจวัดคุณภาพสิ่งแวดล้อมแต่ละพารามิเตอร์ แต่ยังไม่รวมค่าดำเนินการจัดทำรายงานผลการปฏิบัติตามมาตรการป้องกันและแก้ไขผลกระทบ และมาตรการติดตามตรวจสอบผลกระทบสิ่งแวดล้อมในด้านอื่นๆ ค่าขนส่งเครื่องมือตรวจวัด ค่านักวิชาการ ค่าเดินทาง ค่าติดต่อประสานงาน ค่าจัดทำรายงานฯ รายเดือน และค่าจัดทำรายงานฯ (ราคาอาจมีการเปลี่ยนแปลง)



รูปที่ 6-1 ตำแหน่งจุดตรวจวัดคุณภาพอากาศ เสียงและสั่นสะเทือนของโครงการ

ที่มา : ปรับปรุงจากภาพถ่ายดาวเทียม Google Earth เข้าถึงข้อมูลเมื่อ กันยายน 2566

สัญลักษณ์	คำอธิบาย
	พื้นที่โครงการ
	จุดตรวจวัดคุณภาพสิ่งแวดล้อมบริเวณด้านทิศตะวันตกของพื้นที่โครงการ



รูปที่ 6-2 หนังสืออนุญาตให้ตรวจวัดคุณภาพอากาศ และเสียง บริเวณพื้นที่ชุมชนริมถนนซอยพัฒนา (บ้านเลขที่ 9/4)